

Pully

- URBANISME
- PORTRAIT
- SOCIÉTÉS LOCALES
- TÉLÉCOMMUNICATIONS
- RESSOURCES HUMAINES
- CULTURE
- SERVICES
- JEUNESSE
- AGENDA

ÉDITO

Chaque média apporte son lot de nouvelles préoccupantes ces derniers mois. Cette édition du Journal communal se veut positive et tournée vers sa population. Le rôle d'une collectivité publique est notamment de favoriser la transmission du savoir et des connaissances, soit en proposant directement des prestations, soit en facilitant la réalisation par d'autres.

Transmettre le savoir et les connaissances est indispensable pour éduquer et sensibiliser les individus de tous âges. Cela construit le dialogue et améliore la compréhension des enjeux auxquels nous sommes confronté-e-s pour le bien-vivre ensemble et la qualité de vie.

C'est pourquoi la Ville de Pully s'attache à proposer des activités ludiques et culturelles, au travers d'expositions et de démarches, nous poussant à imaginer le futur sur la base de notre passé. Accélérer et partager la connaissance s'appuie non seulement sur un vecteur tel que la fibre optique, mais aussi sur l'humain, lors des colonies et dans les sociétés sportives.

Je vous souhaite une lecture de cette édition du Journal communal de Pully riche en découvertes.

JEAN-MARC CHEVALLAZ,
Conseiller municipal

PLACE NEUVE

UN PROJET PILOTE POUR UNE PLACE PLUS ATTRACTIVE

Toute personne habitant ou travaillant à Pully a déjà traversé la Place Neuve. Cette grande dalle, située au-dessus du parking de la gare, jouit d'une situation stratégique, mais est aujourd'hui peu accueillante. La Municipalité de Pully lance un projet-pilote pour en faire un lieu convivial, accessible à toutes et tous et plus agréable à vivre. La Place Neuve est située au centre de la commune. C'est tout d'abord un nœud de transports : on y accède en train, en bus, en voiture, à vélo ou à pied. Les raisons de s'y rendre sont nombreuses. Elle est entourée de commerces, de services, de logements. Trois garderies et un EMS donnent directement sur la place et plusieurs écoles sont toutes proches. Elle offre des points de vue de choix vers le lac, les Alpes et les vignes de Lavaux. Très minérale et peu aménagée, elle est peu accueillante. En été, le phénomène d'îlot de chaleur accentue l'inconfort, en particulier pour les personnes âgées ou en bas âge, qui sont nombreuses dans le secteur.

Pour mettre en valeur ce lieu stratégique et très fréquenté, une démarche innovante va démarrer ce printemps. Elle vise à intervenir rapidement pour créer collectivement une vision à long terme pour la Place Neuve.

UNE PLACE A VOTRE IMAGE

Au cours d'une série d'événements publics, un nouveau projet d'aménagement prendra forme. Que ce soit pour 5 minutes ou quelques heures, venez partager votre point de vue, discuter avec les autres participantes et participants, réfléchir collectivement à des solutions souhaitables et mettre la main à la pâte lors des chantiers participatifs. Les sociétés locales et toute la population sont invitées à participer à ces rencontres conviviales. Plus les personnes actives dans la ville seront impliquées dans la démarche, plus l'aménagement sera adapté aux besoins des Pulliérans et des Pulliérans.

Une première rencontre aura lieu samedi 1^{er} avril, sur la Place Neuve (en face de l'entrée de la Migros), de 10h à 13h. Vous pourrez y rencontrer les architectes-urbanistes en charge du projet et transmettre votre point de vue sur le lieu amené à se transformer. L'objectif sera de déterminer les endroits où il faudrait construire du mobilier urbain et quelles fonctions il doit remplir, mais aussi de voir comment mieux s'orienter et où ajouter des plantes. C'est le moment idéal pour découvrir la démarche et partager vos attentes et vos envies!

UN LABORATOIRE D'URBANISME

Les premières transformations auront lieu au début de l'été, lors d'un grand chantier participatif. Végétation et mobilier en bois apporteront couleurs et fraîcheur pendant la belle saison. À la fin de l'été, une nouvelle rencontre publique sera l'occasion de tirer un bilan des tests. Des ajustements seront faits dans la foulée, au cours d'un deuxième chantier ouvert à toutes et tous. Pendant quelques mois, la Place Neuve deviendra un espace d'expérimentations. À l'issue de cette année de processus participatif et de tests grandeur nature, des recommandations seront émises

pour pérenniser ce qui fonctionne bien et aller plus loin dans l'adaptation de ce lieu aux contraintes climatiques et aux besoins actuels et futurs en termes d'aménagements.

PRENEZ PART AU PROJET!

Pourquoi participer? Pour prendre part à l'évolution de votre lieu de vie, mais aussi pour partager des moments conviviaux et créer des souvenirs communs dans votre ville. Comment participer? En vous rendant aux rencontres publiques (dates ci-dessous) ou en nous contactant par email à due@pully.ch.

L'ATELIER OLGA

Le processus est proposé et développé par l'atelier OLGA, un bureau d'architecture et d'urbanisme basé à Renens. Spécialisé dans l'activation d'espace public, l'atelier OLGA agit pour des espaces publics plus vivants, plus vibrants. www.atelier-olga.ch

TÉLÉCOMMUNICATIONS

FIBRE OPTIQUE
ET INTERNET
À HAUT DÉBITEtat des lieux des déploiements
des réseaux FTTH à Pully

En mars 2021, le Journal communal de Pully annonçait le déploiement par la société Pully4net SA d'un nouveau réseau de télécommunication de fibre optique jusqu'au domicile (FTTH) pour chaque logement et entreprise, ouvert à la concurrence entre fournisseurs de service. A cet effet, chaque propriétaire s'est vu soumettre une proposition de raccordement gratuite qu'il ou elle a pu accepter ou refuser. Le projet est en cours de déploiement et devrait se terminer dans les 3 à 5 ans.

En août 2022, la société Swisscom a fait part à la Municipalité de son intention de déployer son propre réseau FTTH. Aussi, les propriétaires ont reçu ou vont recevoir une offre pour raccorder leur bien au futur réseau de Swisscom. Tout le processus de raccordement est gratuit dans la mesure où l'installation existante le permet.

Les projets de déploiement de Pully4net et Swisscom sont complémentaires et permettent aux citoyennes et citoyens et aux entreprises d'avoir accès à l'ensemble des offres du marché. Aussi, la Municipalité ne peut que recommander aux propriétaires d'autoriser Pully4net et Swisscom à installer cet équipement dans leur bâtiment.

Pour plus d'information vous pouvez consulter la page dédiée à ce sujet sur: www.pully.ch/fr/vivre-a-pully/reseaux-souterrains/gaz-et-internet

PORTRAIT

BENJAMIN
JICHLINSKI
DE LA POÉSIE AU CIMETIÈRE

C'est un parcours un peu atypique qui a mené Benjamin Jichlinski à travailler au cimetière de Pully. Après son gymnase, il commence des études universitaires (en Droit, puis Lettres), plutôt par tradition familiale que par réelle envie. Attiré depuis toujours par la nature, il se sent bien vite déconnecté des profils académiques qui l'entourent et décide de se rediriger vers un apprentissage de paysagiste. Un virage un peu compliqué, surtout pour ses parents, admet-il. Mais c'est une révélation: le métier de paysagiste lui convient parfaitement. Engagé en 2018 par la Ville de Pully, il rejoint l'entité Parcs et Promenades (Direction de l'urbanisme et de l'environnement). Cette équipe (une dizaine de personnes) entretient les espaces verts de la ville (tonte, arrosage, plantation et entretien des arbres et des massifs, aménagement des ronds-points). Elle veille également à la protection de l'ensemble des arbres (procédures d'autorisation d'abattage ou d'élagage). Une équipe dédiée au cimetière s'occupe de son entretien et des inhumations.

C'est là que Benjamin prend rapidement ses marques. Contrairement à ses collègues qui sillonnent la ville, lui apprécie d'être attaché à un lieu, de voir ces petits détails évoluer au gré des saisons. Aussi et surtout, il aime le lien avec les familles, les proches des défunt(e)s et défuntes. Car fossoyeur, ce n'est pas que creuser des tombes (du reste, aujourd'hui, ce travail est plutôt celui des pelles mécaniques); c'est aussi passer du temps avec les êtres vivants, celles et ceux qui restent, pour les conseiller, les écouter surtout.

Ce rapport quotidien à la mort fait écho à une réflexion qui a toujours accompagné Benjamin, depuis l'adolescence: un intérêt pour l'humain et sa manière de gérer la peur de la mort, de comprendre comment le deuil peut nous faire avancer et savourer la vie.

Depuis l'adolescence aussi, Benjamin écrit de la poésie et des nouvelles. Au gymnase, il aimait provoquer par ses textes, faire réfléchir profs et camarades. Trilingue (français, anglais, espagnol), il se rend vite compte que la forme de la poésie libre est pour lui un bon moyen de décrire rapidement des ressentis, comme des esquisses. Poser les choses par écrit: une évidence pour celui qui se définit lui-même comme plutôt taiseux.

Il publie son premier livre de poésie en 2012 à compte d'auteur, puis les choses

s'embrayent: il rejoint l'Association des écrivains vaudois et publie trois autres recueils, aux éditions Soleil Blanc. Beaucoup sont inspirés de son travail au cimetière. Il le dit lui-même: c'est dans le côtoiement de la mort qu'il écrit la vie. Tout récemment, Benjamin vient de prendre la place du chef d'équipe du cimetière, le bien connu et aimé Gilbert Casoni, qui a passé des dizaines d'années au service de la population de Pully avant sa retraite bien méritée en janvier dernier. Benjamin veut-il révolutionner le métier? Pas du tout. Mais il a un souhait: que la perception du cimetière évolue. Que cet endroit devienne un lieu de promenade, de rendez-vous. Que les arbres que lui et son équipe plantent aujourd'hui offrent, d'ici 10 ans, un vrai espace accueillant pour les passantes et les passants.

Et les projets littéraires? Une participation en mars au recueil de nouvelles qui va paraître pour le centenaire des Éditions Plaisir de Lire, et, à cette occasion, une participation au Salon du livre de Genève, une ambiance qu'il a déjà vécue quatre fois et qu'il apprécie particulièrement. Et un nouveau livre de poésie, *Entre mort, amour et silence*, qui sera publié à Genève en 2023 aux Éditions des Sables.

Pour retrouver son actualité et lire ses textes: benjaminjichlinski.com

PORT DE PULLY

GESTION DU PORT DE PLAISANCE

Le port de plaisance de Pully fait, depuis sa construction, le bonheur des navigatrices et navigateurs de Pully et d'ailleurs.



S'agissant d'un lieu public, le règlement du port de Pully permet d'en régler la bonne gestion. Il fixe notamment les règles applicables aux inscriptions, aux attributions et aux éventuels retraits des autorisations, mais aussi toutes les règles générales permettant d'assurer une utilisation harmonieuse du port. Les places d'amarrage sont, à Pully comme partout, très prisées. Cela peut

s'expliquer par un intérêt grandissant de la population pour les sports nautiques, mais également par la rareté des places. De plus, une fois attribuées, les places sont conservées pendant de nombreuses années par leur bénéficiaire, ce qui accroît la demande.

La Ville de Pully tient à ce titre plusieurs listes d'attente. Or, pour toutes les raisons évoquées précédemment, ces listes progressent très lentement. Ainsi, cer-

taines personnes inscrites depuis les années 90 attendent toujours une place. La Ville de Pully a décidé d'appliquer le règlement du port de manière plus restrictive encore, afin de favoriser les mutations. A titre d'exemple, le règlement permet d'attribuer exceptionnellement une place à l'une ou l'un des héritières ou héritiers de la ou du titulaire de l'autorisation. Si cela reste une possibilité offerte par le règlement, cette pratique est incompatible avec la lente progression des listes d'attente.

Par une interprétation restrictive, la Ville de Pully espère dynamiser la progression des listes d'attente, et offrir à tout le monde l'occasion de naviguer et de profiter pleinement du lac Léman.

Rens.: ddgs@pully.ch - 021 721 35 26



BOIS DE CHAUFFAGE



LA VENTE DU BOIS PULLIÉRIAN CARTONNE

En 2021, la Ville de Pully a bénéficié d'un travail de diplôme d'une équipe de projet du programme MicroMBA de Romandie formation auquel participait un cadre de l'Administration communale. Suite à la mise en œuvre du projet innovant de commercialisation du bois local en self-service, une hausse des ventes aux particuliers avait été constatée dans les comptes 2021. Elle s'élevait à plus de 150%. Alors que les résultats d'exploitation 2022 révèlent les premières tendances, la popularité et le succès de cette réorientation stratégique de vente des produits forestiers se traduit à nouveau en chiffres par une augmentation de plus de 350% des ventes de bois sec par rapport à l'année 2020. Forte de ce constat, la Ville de Pully continuera à développer le commerce de bois de la commune afin de garantir un circuit de distribution court et respectueux de l'environnement en proposant des contrats de prestations aux propriétaires de forêts sur Pully.

Pour plus de renseignements : <https://forets.pully.ch>

SOCIÉTÉS LOCALES

UNE JOURNÉE POUR CÉLÉBRER TROIS CLUBS PULLIÉRIENS

Samedi 19 novembre 2022 a eu lieu une grande première : la journée « Sports-Pully » au centre sportif du collège Arnold-Reymond.



Les trois clubs utilisateurs de ces infrastructures, à savoir la GymPully, Espérance Basket et le Pully Rink-Hockey ont travaillé main dans la main pour proposer au public de Pully et de sa région une journée inédite : des matches et des performances des trois clubs, dans une ambiance festive, de 16h à 20h, avec animations et petite restauration. A cette occasion, une distinction a été remise officiellement par la Ville de Pully à deux joueurs du Pully Rink-Hockey pour leur participation au World Skates Games 2022 en Argentine. Un grand bravo à eux deux !

RESSOURCES HUMAINES

ÉGALITÉ DES SALAIRES AU SEIN DE LA VILLE DE PULLY

Dans le cadre de l'analyse de l'égalité salariale selon la modification de la Loi sur l'égalité (LEg) du 14 décembre 2018, et afin de démontrer sa volonté de respecter l'égalité entre hommes et femmes au sein de l'Administration, le Service des ressources humaines de la Ville de Pully a effectué une analyse des salaires avec l'outil d'analyse standard « LOGIB » fourni par la Confédération. Le mois d'octobre 2020 a été pris comme référence.

Afin de mener à bien cette analyse, le Service des ressources humaines s'est adjoint les services de la société de consulting Gender Equality Advising.

L'analyse a été effectuée sur 353 collaboratrices et collaborateurs, c'est à dire 176 femmes (49.9%) et 177 hommes (50.1%).

Les résultats démontrent qu'il existe un écart salarial inexplicable (non lié aux qualifications ni au poste) entre les hommes et les femmes. Cependant, cet écart salarial inexplicable est inférieur à 5%.

Cela signifie, selon l'outil d'analyse de la Confédération, que la Ville de Pully respecte l'égalité salariale entre hommes et femmes mais qu'elle a cependant des mesures à prendre afin de diminuer cet écart. Les différences de salaires existent principalement pour les postes auxiliaires (majoritairement occupés par des femmes). Pour remédier à cela, dans un premier temps, les salaires des nettoyeuses ont été augmentés des le 1^{er} janvier 2023 de CHF 2.00/h. Le Service des ressources humaines réfléchit actuellement à d'autres mesures afin de garantir l'égalité des salaires au sein de l'Administration, pour toutes les fonctions confondues.

Les résultats détaillés de l'analyse effectuée seront communiqués d'ici la fin du 2^e trimestre 2023 aux collaboratrices et collaborateurs ainsi que sur le site internet de la Ville de Pully.

CHARTRE POUR L'ÉGALITÉ SALARIALE DANS LE SECTEUR PUBLIC

Parallèlement à l'analyse LOGIB, la Municipalité de la Ville de Pully a signé le 9 décembre 2020 une charte qui l'engage, en tant qu'employeur, à :

- **Sensibiliser à la Loi fédérale sur l'égalité entre femmes et hommes (LEg)** ses collaboratrices et collaborateurs travaillant dans la fixation des rémunérations et l'évaluations des fonctions, dans le recrutement, la formation et la promotion professionnelle ;
- **Réaliser une analyse régulière du respect de l'égalité salariale** en recourant à un standard connu (analyse LOGIB p.ex.) ;
- **Encourager, au sein des entités proches des pouvoirs publics**, une analyse régulière du respect de l'égalité salariale en recourant à un standard connu ;
- **Faire respecter, dans le cadre des marchés publics et/ou des subventions**, l'égalité salariale en introduisant des mécanismes de contrôle ;
- **Informé sur les résultats concrets de cet engagement**, notamment en participant au monitoring effectué par le Bureau fédéral de l'égalité entre femmes et hommes.

Ainsi, la Ville de Pully fait désormais partie des 131 communes suisses à s'être engagées ! Ces démarches vont dans le sens du programme de législature 2021-2026 établi par la Municipalité, qui souhaite augmenter le nombre de ses cadres féminins dans les dix années à venir et ouvrir aux femmes les postes réservés traditionnellement aux hommes, mais aussi garantir l'égalité salariale entre hommes et femmes et promouvoir la diversité et l'inclusion au sein des équipes.

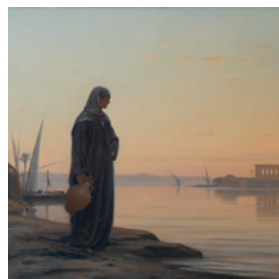
Rens.: ressources.humaines@pully.ch - 021 721 31 50



MUSÉE D'ART DE PULLY

AUGUSTE VEILLON. VOYAGES AU FIL DE L'EAU

ET SON EXPOSITION PARALLÈLE
DU NIL AU LÉMAN. REGARDS CONTEMPORAINS



Le Musée d'art de Pully présente l'exposition *Auguste Veillon. Voyages au fil de l'eau*, la première rétrospective consacrée à l'artiste depuis plus de 100 ans. Au premier regard, tout semble opposer des tableaux qui représentent une femme fellah contemplant les reflets flamboyants du crépuscule sur le Nil et une barque

lémanique glissant paisiblement sur un lac aux teintes pastel. Ces compositions amples et calmes aux tons doux, qui donnent une place prépondérante à l'élément aquatique, sont pourtant toutes deux l'œuvre d'Auguste Veillon (1834-1890). Ses vues de montagnes sont peintes sous un soleil éclatant et ses paysages lacustres montrent des embarcations qui naviguent sur des ondes lisses. Parallèlement à sa production helvétique, qui s'inscrit dans l'identification nationale au paysage, Veillon est un acteur majeur de l'orientalisme suisse. Il effectue de nombreux voyages en Orient au cours desquels il visite la Tunisie, l'Égypte, la Terre sainte, Damas, Constantinople et Athènes. Ses vues idéalisées représentent un Orient rêvé caractéristique d'un regard occidental. En parallèle, le deuxième étage du Musée présente une exposition-dossier consacrée à deux thématiques-clé de l'œuvre du peintre vaudois, le Léman et l'« Orient », avec des œuvres des artistes contemporains Céline Burnand, Vidya Gastaldon, Jeanne et Moreau, Rayane Jemaa et near. association suisse pour la photographie contemporaine.
www.museedartdepully.ch

JEUNESSE

NOS JOLIES COLONIES DE VACANCES...



En ce mois de mars, l'hiver tend à sa fin. Tandis que certains et certaines profitent des derniers jours de ski, d'autres pensent à l'organisation des futures vacances d'été. C'est le cas de la Direction de la jeunesse, des affaires sociales et de la sécurité publique qui s'affaire pour proposer à nouveau des colonies de vacances avec hébergement aux enfants et aux jeunes de la commune. Véritable moment de partage, les colonies de vacances permettent aux enfants de partir en vacances avec leurs camarades et de découvrir de nombreuses activités tout en développant des compétences socio-émotionnelles ô combien importantes pour la vie en société. Aux Mosses, c'est dans un chalet entièrement rénové que seront accueillis les jeunes par l'équipe de Ben-

jamin Medico, qui œuvre tout au long de l'année dans le cadre des camps scolaires en 6P, 7P et 8P et des colonies de vacances. Au programme: activités ludiques et sportives, balades en montagne, VTT, nuit sous tente et de nombreux moments de camaraderie! Les plus jeunes pourront eux aussi découvrir les joies des colonies au chalet des Bois-du-Moulin. L'équipe de Julie Burnier proposera un programme avec de nombreuses activités ludiques et créatives ainsi que de belles excursions dans les environs.

Les inscriptions sont ouvertes sur la page: www.pully.ch/colonies
Rens.: Direction de la Jeunesse, des affaires sociales et de la sécurité publique, M. Alexaline, jeunesse@pully.ch

AGENDA

MUSÉE D'ART DE PULLY

Jusqu'au 18 juin
exposition
Auguste Veillon.
Voyages au fil de l'eau
Infos sur
www.museedartdepully.ch

ARCHÉOLAB

Jusqu'au 17 décembre
expo-aventure
La Malédiction d'Hécate.
La magie à l'époque romaine
Infos et réservations sur
www.archeolab.ch

23 avril à 14h
en collaboration avec le City Club, projection du film « Ötzi et le mystère du temps »
Infos sur cityclubpully.ch

BIBLIOTHÈQUE

25 et 26 mars
Bibliweekend « Mettre les voiles », en collaboration avec le City Club
30 mars à 18h30
conférence
« Le Matrimoine » avec Carla Caucotto

11 mai à 18h
atelier d'écriture inclusive avec Ezra Sibyl Benisty (dès 16 ans)
23 mai à 18h
atelier DIY cosmétiques naturels avec Joane Roth
Infos sur bibliotheque.pully.ch

FERMETURES DE L'ADMINISTRATION COMMUNALE

Je 6 avril à 16h30
au ma 11 avril à 7h30
Pâques

Me 17 mai à 16h30
au lu 21 mai à 7h30
pont de l'Ascension

Lu 29 mai
de 7h30 à 16h30
Pentecôte

Poste de Police ouvert
24h/24h, 021 721 33 11

AUTRES DATES

Don du sang
14 avril à la Maison Pulliérane, de 11h30 à 15h30

Ouvertures printanières de la Cave de Pully
4 et 5 mai de 17h à 20h

Week-end musical de Pully
4 au 7 mai
www.wempully.ch

Collecte des déchets spéciaux au parking de la Clergère
6 mai de 8h à 12h

Fête des voisins
26 mai www.pully.ch

Ouverture de la piscine de Pully-Plage
6 mai. Préventes des abonnements du 3 au 5 mai de 12h à 18h

ÉCOLE

RENTRÉE 2023-2024

OUVERTURE
DES INSCRIPTIONS
AUX RÉFECTOIRES
PRIMAIRES
ET AUX ÉTUDES
SURVEILLÉES

Début avril, la Ville de Pully va ouvrir son formulaire d'inscription pour les prestations parascolaires en vue de la rentrée scolaire d'août prochain. Pour les réfectoires de la Salamandre (Chantemerle) et de l'Entre-Deux (Chamblandes, Annexe Ouest), les places sont limitées à 30 enfants par jour. Ces structures s'adressent aux élèves de 3P à 6P.

Pour les études surveillées, des salles seront ouvertes en fonction du nombre d'inscriptions reçues. Actuellement, elles ont lieu au Collège des Alpes, de Chantemerle et de Chamblandes pour les 3P à 6P; au Collège Principal et dans le local du Prieuré 4A pour les 7P et 8P. En vue d'adapter et d'élargir ces prestations, le formulaire vous donne également la possibilité d'indiquer votre intérêt pour l'ouverture potentielle d'un lieu d'accueil au temps de midi pour un collège qui n'est pas desservi, ainsi que pour une nouvelle salle d'études surveillées.

Plus d'informations sur: www.pully.ch/parascolaire

Journée Pully Culture
Sa 3 juin

Première édition de cette journée lors de laquelle les institutions culturelles de la Ville proposeront une programmation commune riche en surprises et découvertes. Plus de détails prochainement sur pully.ch/culture

PROCHAINES SÉANCES
DU CONSEIL COMMUNAL

Me 26 avril, à 20h
Me 24 mai, à 20h
Me 21 juin, à 18h