

ÉDITO

Ce dernier numéro de l'année consacre traditionnellement un article au projet de budget 2026. Une nouvelle fois, celui-ci est déficitaire, malgré les consignes restrictives données par la Municipalité et le travail rigoureux mené dans l'ensemble des services. Cette situation est à nouveau due au poids excessif de nos participations à la solidarité entre communes et à la cohésion sociale, soit un montant de près de 60 mios en 2026, en hausse de presque 7% par rapport à 2025.

Dans ce contexte, certains pointent du doigt le coût de fonctionnement de nos institutions culturelles, pourtant raisonnable et maîtrisé. La culture reste une cible privilégiée, malgré son rôle reconnu dans le renforcement de la cohésion sociale et de la citoyenneté, sans oublier son impact indirect positif sur l'économie locale.

On ne peut que se réjouir du succès rencontré par nos institutions, qui s'illustre notamment par la qualité de la programmation de l'Octogone, la diversité de celle du Café-Théâtre de la Voirie, par la richesse du programme annuel de la Bibliothèque, ou encore par les activités de médiation proposées par le Musée d'art, l'ArchéoLab et La Murette – espaces littéraires. Lors de la Nuit des musées le 27 septembre, quelque 3'000 personnes se sont réunies à Pully, réparties entre ces trois dernières institutions et l'Esplanade du Prieuré, où l'ArchéoLab soufflait ses 10 bougies.

Au-delà des difficultés financières, cette édition se veut l'illustration d'éléments positifs pour notre population, tels que le développement des structures d'accueil de l'enfance à Guillemain, ou encore l'amélioration des espaces publics à Chantemerle. Quelques exemples qui traduisent la volonté de la Municipalité d'agir pour que Pully reste une communauté à laquelle on peut s'identifier, une ville dynamique, attractive et conviviale, à même de fournir des prestations et des services de qualité.

GIL REICHEN, Syndic

FAUNE

PROJET INTERCOMMUNAL DE PRÉSERVATION DE LA SALAMANDRE TACHETÉE

Une collaboration entre les communes de Pully et Belmont-sur-Lausanne permet la sauvegarde de cette espèce protégée. Elle entraîne la fermeture définitive du chemin du Stand entre le hangar à bois et le stand de Volson.

Suite à une interpellation de Messieurs les Conseillers communaux Simos et Duvoisin, lors du Conseil communal du 5 mai 2021, la Municipalité de Pully a mandaté une étude approfondie sur la problématique de la mortalité des salamandres à Pully dans le secteur du chemin du Stand.

L'étude a été réalisée par les biologistes du bureau HW Romandie SA et s'est déroulée en trois étapes. Premièrement, la fermeture du chemin du Stand durant la nuit. Deuxièmement, la réalisation d'un monitoring participatif pour com-

prendre et connaître la dynamique de la population de salamandres. Enfin, la mise en œuvre d'un projet de sauvegarde à long terme, en fonction des données récoltées durant le monitoring.

La Commune de Belmont étant confrontée à la même problématique de mortalité des salamandres et ayant approché Pully à ce sujet, une solution innovante, globale et pragmatique a été imaginée sur les deux territoires séparés par le pont enjambant la Paudèze dans le secteur de Volson.

Celle-ci comprend la mise en place de passages aménagés pour la traversée de

la route (crapauducs), ainsi que la pose d'une barrière à amphibiens de part et d'autre de la chaussée. La solution retenue nécessite de fermer définitivement le chemin du Stand entre le hangar à bois et le stand de Volson sur Pully (services publics et d'urgences exceptés), au moyen de barrières fixes.

Le Stand de Volson sera désormais atteignable par la route du Burenos depuis Belmont, avec possibilité de rebroussement devant le stand de tir de Volson. Une signalisation appropriée a été mise en place sur les deux communes.





BRÈVES

BRÈVES
DU CONSEIL
COMMUNAL

En sa séance du 8 octobre 2025, le Conseil communal a adopté à une large majorité l'arrêté d'imposition pour l'année 2026 tel que présenté par la Municipalité. Pour rappel, suite à l'échec d'une proposition d'augmentation de la fiscalité dans le cadre de l'arrêté d'imposition pour l'année 2025, la Municipalité avait proposé de maintenir le taux d'imposition au même niveau que celui de l'année 2025, soit à un coefficient de 61.0.

Lors de cette même séance, par l'acceptation du Préavis N° 19-2025, le Conseil communal a autorisé la création de l'Association intercommunale pour la Gestion des Eaux de l'Est Lausannois « AGEEL » qui gèrera la future STEP.

Quant au Préavis N° 20-2025 - Plan d'affectation « Clergère-Gare », la levée de l'unique opposition formée à l'encontre du règlement amendé du plan permet d'aller de l'avant sur cet ambitieux projet qui prévoit notamment de surélever un bâtiment communal afin de créer les premiers logements adaptés pour seniors (LADA) et de développer la parcelle N° 11.

Lors de la séance du 19 novembre 2025, deux préavis importants pour l'avenir de Pully ont été votés: le Préavis N° 21-2025 - Adoption de la zone réservée communale et de son règlement, une étape importante en vue de la révision du PDCom et le PACom. Quant au Préavis N° 23-2025 - Campagne Guillemmin: maintien d'une offre de jeux aquatiques, il permettra de remplacer la pataugeoire par un espace de jeux aquatiques aux normes et d'améliorer cet espace largement plébiscité par les familles de Pully. Ouverture prévue l'été prochain.

PORTRAIT

CÉLINE
FINAS

IL ÉTAIT UNE FOIS UNE PARISIENNE QUI VOULAIT
SE RAPPROCHER DES MONTAGNES PAR AMOUR
POUR SON SPORT, L'ULTRA-TRAIL.
PULLY LUI A OFFERT TOUT CE DONT ELLE RÊVAIT !

Passionnée de course d'orientation dans sa jeunesse (sport dont elle appréciait l'aspect stratégique d'orientation dans la nature), c'est en 2020 que Céline découvre ce qui va devenir sa passion: le trail et l'ultra-trail. Ce sport de course à pied en milieu naturel, généralement sur des chemins de terre et des sentiers de randonnée, s'exerce en plaine, en forêt et surtout en montagne pour ce qui concerne la discipline où elle va rapidement exceller. Sa passion la fait voyager en France et en Europe au gré des entraînements et des courses. Avec un métier exigeant exercé

à Paris (ingénieure de formation, elle travaille comme actuaire dans la gestion des risques en assurances), une idée germe, un projet de vie: déménager en Suisse pour se rapprocher de son terrain de jeu, la montagne. C'est chose faite en 2023. Pully lui offrira un cadre de vie confortable et un nouveau travail. Avec son compagnon et meilleur soutien, Jérôme, Céline se sent pousser des ailes! Et c'est en juillet dernier qu'elle remporte ce qui est à ce jour la plus belle course de sa carrière: l'ultra-trail de Verbier. Malgré une cheville fragile et un départ relativement tranquille, tout se jouera sur les

10 derniers kilomètres. Alors, qu'est-ce qui fait la différence? Selon elle, au-delà du mental, c'est la stratégie, l'expérience. Et le soutien de Jérôme: elle dit de lui qu'il est «son cerveau pendant la course», toujours présent pour la rassurer, la motiver. Céline est d'ores et déjà inscrite pour l'édition 2026 de la finale des courses UTMB à Chamonix. Que ce soit à la piste vita, au bord du lac ou le long des vignes de Rochettaz, des endroits qu'elle affectionne particulièrement, Pully lui offre le cadre idéal pour s'entraîner. On lui souhaite encore beaucoup de belles victoires!



Sur la ligne d'arrivée à Verbier

URBANISME

TRAVAUX
D'AMÉLIORATION
AU COLLÈGE DE
CHANTEMERLE NORD

Le nouveau collège, inauguré à la rentrée 2024, a été conçu et réalisé selon les principes du développement durable et de la sobriété énergétique. Cette construction en bois recourt à la ventilation naturelle qui demande la participation des usagers et usagers pour renouveler l'air des classes. Cependant, pour diminuer les temps d'aération nécessaires, certaines fenêtres ont été motorisées et synchronisées avec les horaires des pauses. Dans le même temps, suite à une enquête de satisfaction réalisée auprès des élèves, parents et enseignant·e·s, des équipements ludiques ont été ajoutés aux aménagements du préau et les plantations ont été densifiées. Cette démarche permet d'enrichir la réflexion de la Municipalité en vue de futurs projets scolaires.

JEUNESSE

GARDERIE DU PARC
GUILLEMIN: UN PROJET
POUR LES FAMILLES DE PULLY

La Ville de Pully lance les travaux de réhabilitation et de mise en conformité et agrandissement de la Garderie du Parc, visant à répondre à la demande croissante d'accueil préscolaire, tout en préservant les caractéristiques historiques du site. Ce projet s'inscrit dans l'objectif du Programme de législature de la Municipalité de Pully, qui a fait de l'accueil préscolaire une priorité, avec un objectif de couverture de 20% d'ici 2026. Les travaux comprennent la rénovation des bâtiments existants et la création de nouvelles infrastructures destinées à accueillir des nurseries et des espaces pour les enfants âgés de 24 à 36 mois, pour une capacité totale de 117 enfants réparti·e·s sur les deux bâtiments. Le projet sera réalisé en plusieurs phases

pour garantir la continuité de l'accueil sur le site. La première phase consistera à rénover l'ensemble du bâtiment Guillemmin 9-11, puis à réhabiliter Guillemmin 7, où se trouve actuellement la Garderie du Parc. Le respect du patrimoine historique de la Campagne Guillemmin est une priorité, avec des travaux conçus pour allier fonctionnalité et préservation. Les aménagements extérieurs seront entièrement refaits dans le même temps. Le budget alloué s'élève à CHF 9'800'000.00. La mise à l'enquête a eu lieu fin 2024 et les travaux débiteront en début 2026, pour une livraison des deux bâtiments prévue en août 2028. Ce projet représente un investissement bienvenu pour les nombreuses familles de Pully.



TRAVAUX

RÉOUVERTURE DE LA ROUTE DE CHENAULE

Après plus d'un an de travaux, la route de Chenaule est enfin rouverte au trafic ! Dans la foulée des travaux de démolition et de reconstruction du pont sur l'autoroute A9, conduits par l'OFROU (Office fédéral des routes) entre juillet et décembre 2024, la Ville avait elle-même entrepris un chantier, pour renouveler la route en mauvais état, mais aussi moderniser les réseaux d'eaux claires et d'électricité en sous-sol. La pose de l'asphalte sur le pont, le 17 septembre 2025, a marqué la fin principale du chantier. En raison de conditions météorologiques et techniques, la route a toutefois été à nouveau fermée début novembre pour les finitions, notamment la pose des bordures bitumineuses et les marquages. La Ville de Pully remercie l'ensemble des usagères et usagers et principalement les habitantes et habitants des Monts-de-Pully pour leur patience et se réjouit de rouvrir cette liaison vers le centre.



ÉNERGIE

GUIDE DES BONNES PRATIQUES POUR LA RECHARGE DANS LES IMMEUBLES LOCATIFS ET LES PPE

Avec l'essor des véhicules électriques, la demande en infrastructures de recharge ne cesse de croître. En tant que propriétaire d'un immeuble locatif ou d'une PPE, vous avez l'opportunité de participer à cette évolution en facilitant l'accès à la recharge pour vos locataires et copropriétaires tout en bénéficiant de multiples avantages. Le guide des bonnes pratiques (disponible via le QR code ci-dessous) est là pour vous aider à vous engager dans cette voie.



FINANCES

2026 BUDGET

Total des charges - CHF 184'995'500.00
Total des revenus - CHF 175'981'000.00
Déficit - CHF -9'014'500.00

Le budget 2026 présente un excédent de charges (déficit) de CHF 9'014'500.00. Selon ce budget, approuvé par le Conseil communal le 10 décembre 2025, l'estimation de la marge d'autofinancement est très légèrement positive. Ceci veut dire que selon cette prévision, Pully serait en mesure de financer la totalité de ses dépenses de fonctionnement, mais devrait s'endetter pour l'entier des investissements prévus pour l'année. La Municipalité restera donc très attentive à l'évolution des dépenses sur lesquelles elle peut agir. Il est important de rappeler qu'atteindre un objectif de redressement de l'ordre de 10 mios en agissant uniquement sur les charges maîtrisables n'est malheureusement pas envisageable

sans provoquer d'importants dégâts en termes de services à la population, d'infrastructures ou d'offre culturelle. Des éléments qui font partie intégrante de l'attractivité et de l'identité de Pully.

L'examen détaillé du plan des investissements 2025 à 2029 montre que la Ville devra faire face à d'importants investissements, liés à des obligations légales (besoins scolaires, structures d'accueil de l'enfance), ou qui s'imposent par des impératifs de vétusté (réseaux, entretien du patrimoine, infrastructures). Il faut évidemment relever que ce programme d'investissement a aussi des impacts positifs sur le plan économique, notamment en faisant travailler des entreprises majoritairement de la région, et en développant l'attractivité de la Ville.

ÉVOLUTION DE LA SITUATION FINANCIÈRE DE PULLY

	RÉSULTATS	MARGE D'AUTO-FINANCEMENT
2018	-1'963'743.71	981'453.86
2019	-10'736'418.73	-1'866'736.84
2020	-6'842'130.45	-4'907'730.45
2021	-974'976.53	3'638'215.82
2022	-9'263'314.40	-1'447'465.30
2023	4'520'459.43	15'840'010.45
2024	4'348'463.67	8'876'632.75

La Nouvelle péréquation intercommunale vaudoise (NPIV) est entrée en vigueur le 1^{er} janvier 2025. Ainsi, on constate que le montant net à la charge de Pully, inclus dans le budget 2026, est supérieur de l'ordre de CHF 4.6 mios (+9.3%) par rapport au montant calculé pour l'exercice 2025. De plus, par rapport aux comptes 2024, la participation nette de Pully est inférieure de l'ordre de CHF 1.4 mios, soit une baisse de 2.5%.

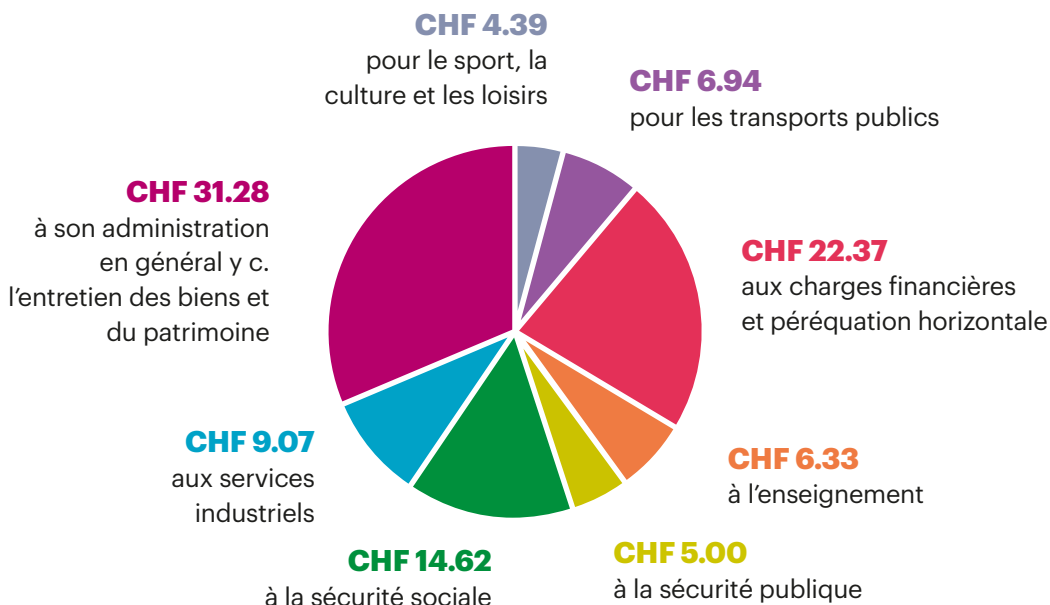
La marge d'autofinancement représente les moyens financiers dégagés par l'activité d'exploitation de la commune et qui sont à disposition pour le financement des investissements nets ainsi que pour rembourser la dette.

Les exercices 2023 et 2024 se sont soldés par un résultat positif grâce notamment à une forte progression des recettes fiscales.

Au moment de la rédaction de cet article, on constate une progression des recettes fiscales par rapport aux projections du budget 2025 et il sera déterminant de savoir si cette tendance à la hausse aura perduré pour la fin de l'année. L'exercice 2025 devrait être déficitaire avec toutefois une marge d'autofinancement proche de l'équilibre, et un décompte final des péréquations qui devrait être défavorable à la Ville.

Les mauvais résultats réalisés ces dernières années sont dus au poids excessif de notre participation aux charges cantonales. La Municipalité a cherché à agir sur les dépenses et recettes qu'elle maîtrise par une série de mesures d'assainissement, dont les effets n'ont malheureusement pas suffi à réduire le niveau de ces charges.

EN 2026, CHAQUE FOIS QUE LA VILLE DE PULLY DÉPENSERA CHF 100.00, ELLE CONSACRERA :





SOCIÉTÉS LOCALES

UNE SOIRÉE DÉDIÉE AUX JEUNES RETRAITÉ·E·S

La Ville de Pully, en collaboration avec Lausanne Région et une dizaine d'associations locales, a organisé fin novembre et pour la troisième année une soirée d'échange et de rencontres autour du thème de la retraite.

Après Timea Bacsinszky en 2023 et Martina Chyba en 2024, l'intervenant cette année était Massimo Lorenzi pour une conférence intitulée « La retraite, je commence à y réfléchir... ». Un moment riche en partage, entre anecdotes et questions du public.

Puis, lors d'un « speed-meeting » associatif, les invité·e·s ont pu découvrir les stands et les projets du Kaléidoscope de Pully-Sud, de la Mosaïque de Pully-Nord, du Club des Aînés de Pully-Paudex, du Cinéma CityClub ou de L'Association Pully REpair (L'A PuRE), pour ne citer que ceux-ci. Ces dynamiques associations sont toujours à la recherche de bénévoles et la retraite est un moment propice pour s'impliquer dans la vie de sa communauté!

Il est à noter que Lausanne Région propose un site web et des brochures pratiques pour bien se préparer à cette phase de vie riche d'opportunités. Toutes les infos sur www.guide-seniors.ch



CULTURE



« SUR LA ROUTE DE GRANDE-FIN » : ROMAIN BUFFAT ET THOMAS FLAHAUT À LA MUETTE – ESPACES LITTÉRAIRES

En janvier 2026, La Mulette – espaces littéraires accueille la performance « Sur la route de Grande-Fin », signée Romain Buffat et Thomas Flahaut.

Jérôme traverse l'Amérique pour aller écouter un concert de Bruce Springsteen et pour retrouver les images que son père avait en tête le jour de sa disparition quinze ans auparavant. Derrière la vitre du train, les paysages des Grandes Plaines et des Rocheuses rappellent avant tout l'enfance à Grande-Fin, dans le Nord Vaudois.

Accompagné par Thomas Flahaut au son, Romain Buffat vous fait plonger avec cette performance dans le paysage sonore de Grande-Fin.

Jeudi 22 janvier 2026 à 18h30 La Mulette – espaces littéraires, Chemin Davel 2, Pully
Places limitées, réservations obligatoires sur www.lamuette.ch

MOBILITÉ

LES TRAJETS EN BUS ONT LA COTE À PULLY!

Le mois de décembre est synonyme de nouveaux horaires de train et de bus. C'est aussi l'occasion de se pencher sur certains défis à relever ces prochaines années pour maintenir une offre de transports publics attrayante à Pully.

En 2024, la ligne tl 9 a, par exemple, transporté plus de 6,5 millions de personnes. La même année, la fréquentation de la ligne tl 8 augmentait de 8%. Ces chiffres montrent toute l'importance des transports publics pour la population pullliérane et posent des questions concrètes sur l'évolution des infrastructures.

Parmi les défis tangibles, la mise aux normes des arrêts de bus figure en bonne place et relève d'ailleurs d'une obligation légale. Par un rehaussement des quais aux arrêts notamment, ces travaux doivent permettre un accès autonome aux personnes à mobilité réduite tout en améliorant le confort de chacune et chacun.

Cette mise aux normes peut paraître simple mais implique d'importants travaux pour rehausser les quais, les élargir et installer



les équipements souhaités. Le chantier à mener est gigantesque puisque sur les 80 arrêts de bus existants, seuls 10 sont actuellement aux normes.

Des réflexions sont en cours pour planifier et financer ces améliorations au cours des prochaines années.

Quand une ligne de bus rencontre du succès, c'est une bonne nouvelle. Mais cela pose également des questions: faut-il ajouter plus de bus sur la ligne? Passer avec des véhicules plus grands? La ligne tl 48 est desservie par des mini-bus qui permettent au maximum à 25 personnes d'embarquer. Emprunter la ligne avec une poussette ou un rollator est périlleux, voire impossible à certaines heures. Cette ligne transporte plus de 450'000 personnes par an; de quoi faire pâlir de nombreuses lignes régionales.

La Ville de Pully et les tl étudient la mise en circulation d'autobus plus grands et plus confortables. Pour ce faire, certains aménagements routiers devront faire l'objet d'un ajustement sur l'axe Liaudoz/Pavillard/Rosiaz.

AGENDA

FERMETURE DES BUREAUX DE L'ADMINISTRATION COMMUNALE

Du mercredi 24 décembre 2025 à 11h30 au lundi 5 janvier 2026 à 7h30

Poste de Police ouvert 24h/24h, 021 721 33 11

SÉANCE D'INFORMATION PUBLIQUE

Concernant l'enquête publique du plan d'affectation «Les Gais-Cottages II» (reconstruction de la STEP)

Salle de projection du collège Arnold Reymond, lundi 12 janvier 2026 à 19h

SÉANCES DU CONSEIL COMMUNAL EN 2026

4 mars, 20h

1^{er} avril, 20h

22 avril, 20h

3 juin, 20h

24 juin, 18h

OPEN SUNDAY

Jusqu'au 8 mars tous les dimanches après-midi

Sports, jeux et ateliers (gratuit) pour les enfants de la 3P à la 8P
Salle de l'Annexe Ouest
www.ideesport.ch/fr

MUSÉE D'ART DE PULLY

Du 13 mars au 14 juin 2026

Flash sur la collection. Dans les coulisses du Musée d'art de Pully
Vernissage public jeudi 12 mars à 18h

www.museedartdepully.ch