

Préavis N° 26 - 2015
au Conseil communal

Annexe

Budget 2016 de la CISTEP

STEP de Lausanne

Participation totale des communes : CHF 16'880'400.00

Participation de Pully : CHF 81'000.00

**STATION D'ÉPURATION DES EAUX USÉES
ET DE TRAITEMENT DES BOUES
DE L'AGGLOMÉRATION LAUSANNOISE
(STEP)**

BUDGET DE L'EXERCICE 2016

Comprenant :

- 1 Compte d'exploitation**
- 2 Répartition des charges totales nettes**
- 3 Évolution des comptes indexés et prévisions budgétaires**
- 4 Évolution de la charge indexée et prévisions budgétaires**
- 5 Correction de la répartition des charges totales nettes 2014**

septembre 2015

1 COMPTE D'EXPLOITATION

Station d'épuration des eaux usées (STEP)	Budget 2016		Epura SA		Budget 2015		Comptes 2014		Renseignements complémentaires
	Charges	Revenus	Charges	Revenus	Charges	Revenus	Charges	Revenus	
Totaux	22'446'900	22'446'900	18'861'300	18'861'300	15'207'800 * -300	15'207'800 * -300	14'225'556.88	14'225'556.88	
301 Traitements	4'084'600				4'702'000 * -17'300		4'308'544.83		Diminution du nombre de collaborateurs affectés à l'exploitation des installations, l'équipe du projet STEPAct étant désormais facturée à la rubrique 318
303 Cotisations AVS et AC	352'600				405'400 * -1'500		363'194.71		Dito 301
304 Cotisations à la caisse de pensions	535'300				624'700 * -2'500		561'217.32		Dito 301
305 Assurance de personnes	103'100				120'000 * -400		105'922.33		Dito 301
309 Frais de formation professionnelle	26'000				58'100		7'497.30		Diminution par rapport à l'exercice 2015 qui comprenait un budget exceptionnel lié à un projet de réorganisation de la structure avec évolution des compétences en préparation de la nouvelle STEP
310 Imprimés et fournitures de bureau	5'100				5'100		2'842.61		
311 Achats d'objets mobiliers et d'installations			423'000		498'000		418'605.01		Diminution en raison d'achat exceptionnel en 2015 (jeu de plaques échangeur circuit d'eau)
312 Eau, énergie et chauffage			2'863'000		2'790'000		2'772'941.70		Augmentation due à l'achat supplémentaire de courant électrique lié au chantier
313 Marchandises	9'000		1'544'100		1'639'000		1'381'265.64		Diminution due à l'ajustement du prix de certains réactifs (cours EUR)
314 Entretien des biens immobiliers			122'300		116'300		205'768.48		
315 Entretien d'objets mobiliers et d'installations	2'100		363'000		594'200		605'731.50		Diminution due à des travaux exceptionnels en 2015 (remplacement transformateurs des électrofiltres)
316 Loyers et redevances d'utilisation	1'500		35'500		35'200		33'868.44		
317 Déplacements, débours, dédommagements	3'500		5'900		8'500		9'799.45		
318 Autres prestations de tiers	17'242'400		7'490'800		990'600 * 21'400		1'005'062.83		Augmentation due au paiement des prestations facturées à et par EPURA SA
319 Impôts, taxes et frais divers	15'300		2'858'700		44'000		36'610.15		Augmentation due à l'introduction de la Taxe fédérale micropolluants de CHF 9 /hab
330 Pertes, défalcatons, moins-values					0		0.00		
331 Amortissement du patrimoine administratif	3'200		2'221'600		1'937'300		1'883'740.90		Augmentation de l'amortissement des dépenses d'investissement selon prévisions du préavis 2015/21
390 Imputations internes (intérêts)	63'200		933'400		639'700		522'943.68		Augmentation des intérêts selon prévisions du préavis 2015/21

Station d'épuration des eaux usées (STEP)	Budget 2016		Epura SA		Budget 2015		Comptes 2014		Renseignements complémentaires
	Charges	Revenus	Charges	Revenus	Charges	Revenus	Charges	Revenus	
424 Plus-values, produits exceptionnels						0		1'736.75	
427 Loyers				24'100		24'100		23'275.10	
434 Redevances et prestations facturées		5'466'300		18'356'700		1'232'600		1'536'104.60	Augmentation due aux différentes prestations qui seront facturées à et par EPURA SA
435 Ventes diverses				390'500		390'500		487'662.95	
436 Dédommagements de tiers		100'300				106'300 * -300		194'156.95	
438 Prest. facturées aux crédits d'invest.						0		0.00	
439 Autres recettes						200		53'962.81	
452 Participation des communes aux charges		16'880'300				13'364'400		11'842'648.47	Augmentation liée à la taxe fédérale, au projet et au démarrage des travaux STEPact ainsi qu'à la redevance du ddp
469 Autres subventions						0		0.00	
490 Imputations internes				90'000		90'000		86'009.25	

Il n'y a pas de demande de crédit supplémentaire 1^{re} série 2015

* Modifications apportées par la Municipalité de Lausanne lors du dernier trimestre 2014

2 RÉPARTITION DES CHARGES TOTALES NETTES

	Consommations d'eau présumées*	Budget 2016	Budget 2015	Comptes 2014
	[m3]	[fr.]	[fr.]	[fr.]
Montant net, TVA en sus, à répartir		16'880'300	13'364'400	11'842'648.47 fr.
Volume total d'eau consommée		18'582'004	19'984'892	18'387'550 m3
Charge nette par m3 d'eau consommée		0.90842**	0.66873	0.64406 fr./m3
	[m3]	[fr.]	[fr.]	[fr.]
Chavannes-p-Renens	496'770	451'300	322'400	319'948.65
Cheseaux (y c. Bell SA)	466'741	424'000	310'600	300'608.25
Morrens (par Cheseaux)	1'865	1'700	1'300	1'201.15
Crissier	779'518	708'100	573'500	502'054.30
Villars-Ste-Croix (par Crissier)	56'072	50'900	36'900	36'113.60
Bussigny (par Crissier)	35'493	32'200	18'100	22'859.55
Ecublens	855'838	777'500	570'300	551'209.30
Epalinges	557'440	506'400	412'800	359'023.70
Jouxkens-Mézery	100'389	91'200	72'300	64'656.35
Lausanne (+ arrondi)	11'563'088	10'504'300	8'522'300	7'322'059.42
Le Mont-s-Lausanne (y c. Crema SA)	614'962	558'600	431'400	396'071.20
Prilly	914'584	830'800	661'400	589'045.15
Pully (collecteur Vuachère)	89'153	81'000	60'500	57'419.70
Renens	1'526'937	1'387'100	1'035'300	983'435.95
Romanel (y c. industries)	259'453	235'700	152'400	167'102.80
Saint-Sulpice	263'702	239'600	182'900	169'839.40
	18'582'004	16'880'400	13'364'400	11'842'648.47

* basées sur les consommations en 2014 corrigées

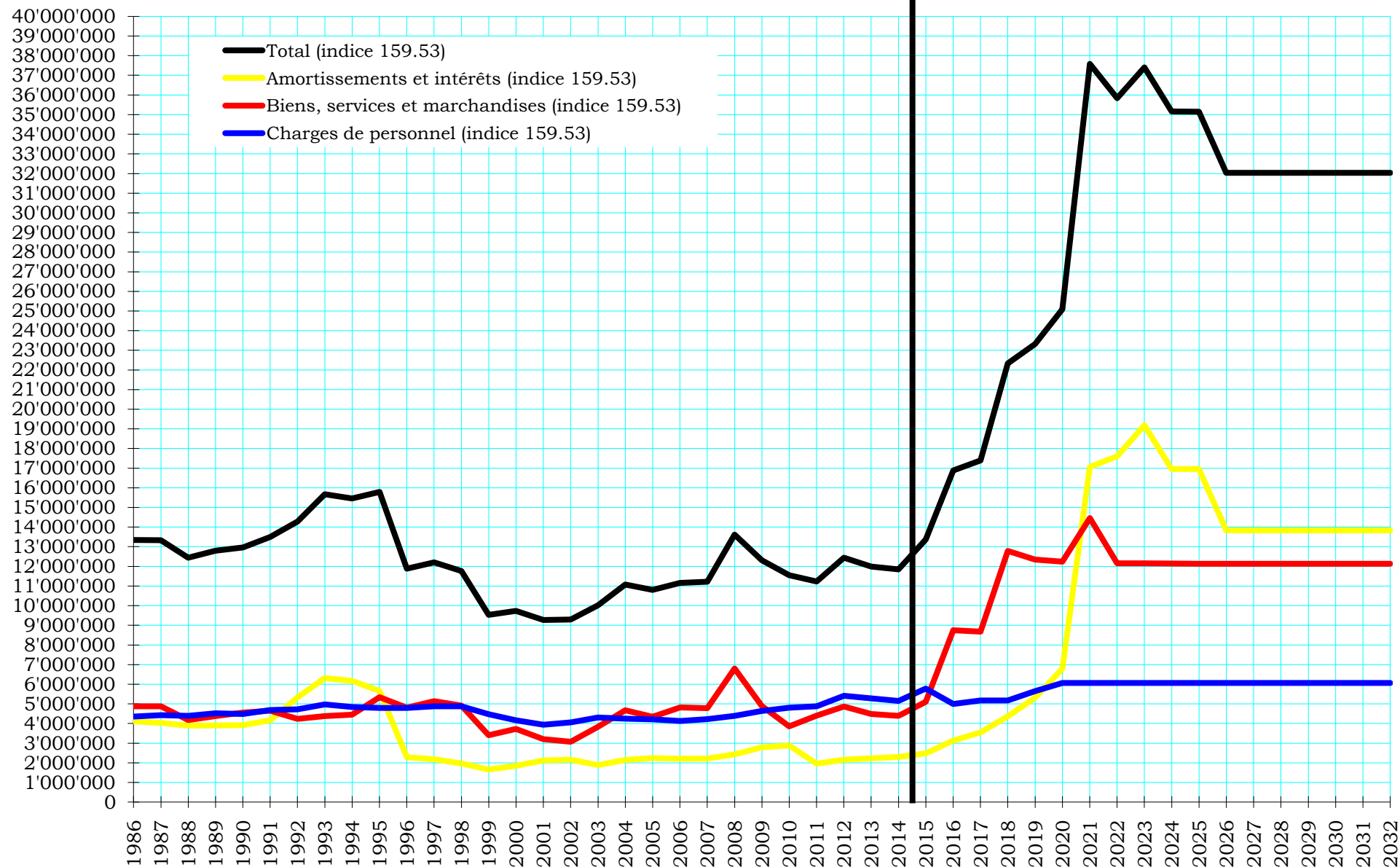
** y compris la taxe fédérale pour le traitement des micropolluants de fr. 9.-/habitant due à partir du 1er janvier 2016 et qui est intégrée parmi les charges d'exploitation de la STEP

3 ÉVOLUTION DES COMPTES INDEXÉS

PRÉVISIONS BUDGÉTAIRES

tenant compte des incidences de la nouvelle STEP et de la
taxe fédérale de Fr. 9.-/hab./an prévue de 2016 à 2021

[Fr]

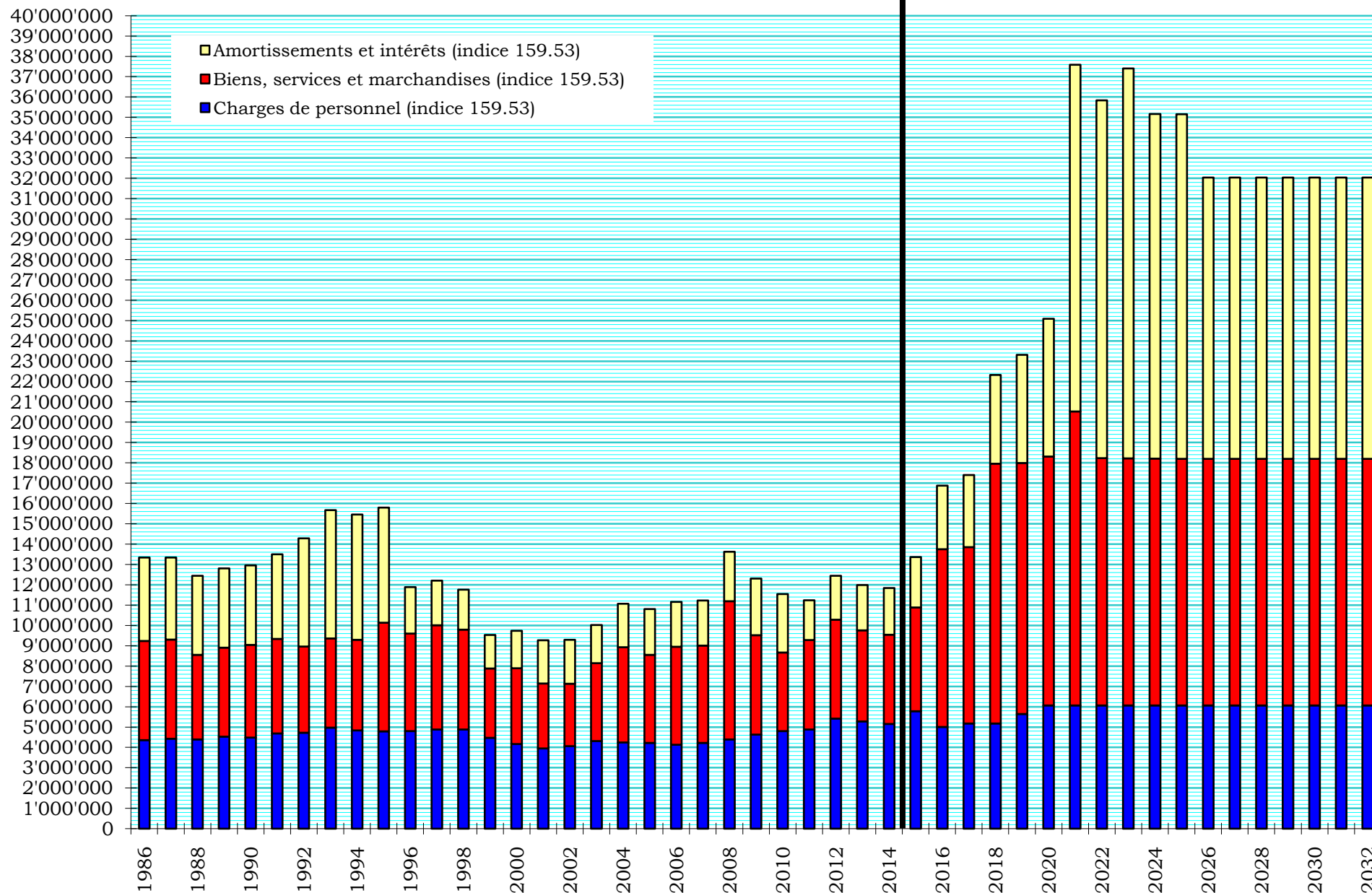


ÉVOLUTION DES COMPTES INDEXÉS

PRÉVISIONS BUDGÉTAIRES

tenant compte des incidences de la nouvelle STEP et de la
taxe fédérale de Fr. 9.-/hab./an prévue de 2016 à 2021

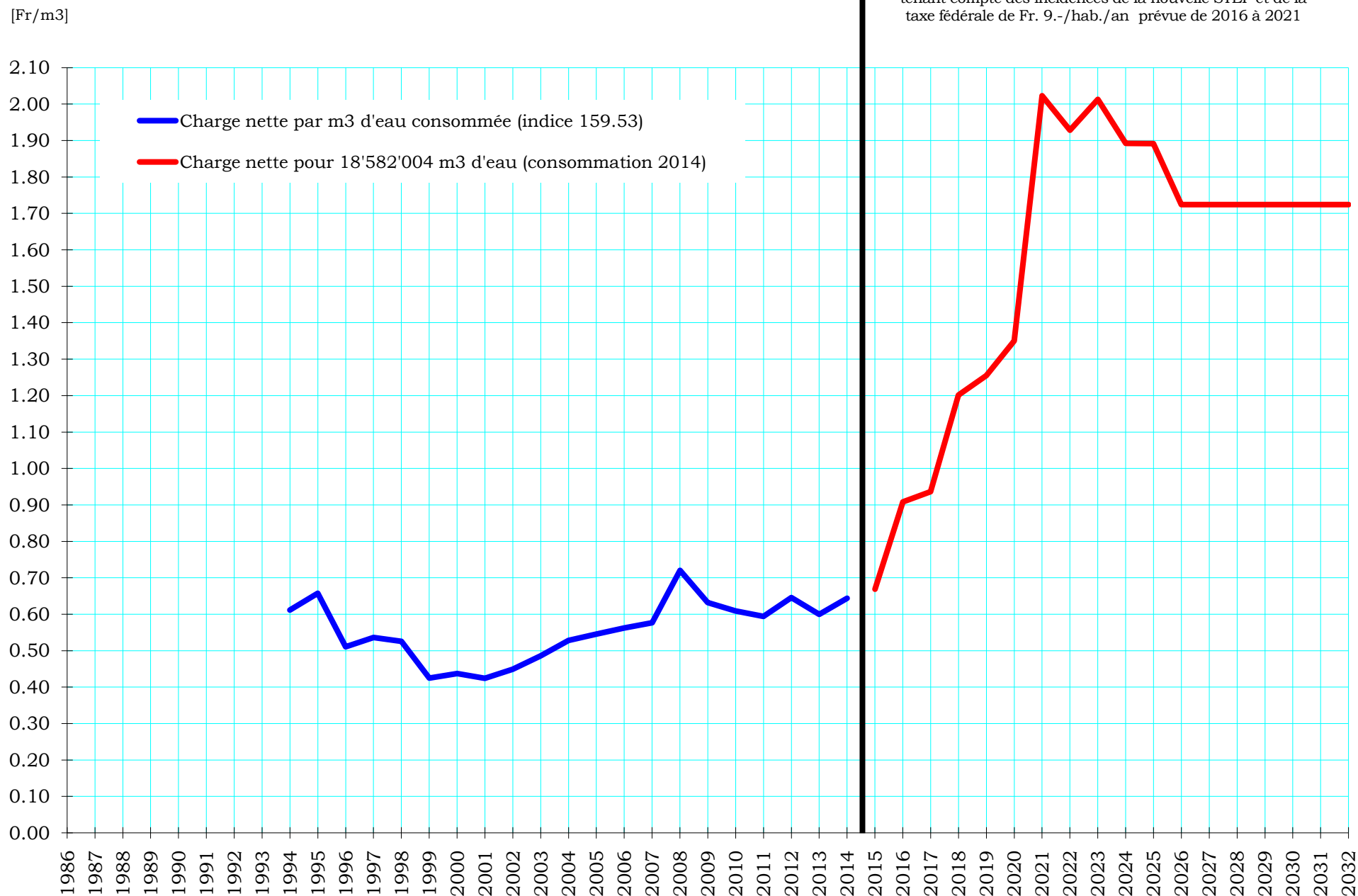
[Fr]



4 ÉVOLUTION DE LA CHARGE INDEXÉE

PRÉVISIONS BUDGÉTAIRES

tenant compte des incidences de la nouvelle STEP et de la
taxe fédérale de Fr. 9.-/hab./an prévue de 2016 à 2021



5 CORRECTION DE LA RÉPARTITION DES CHARGES TOTALES NETTES 2014

	Consommations d'eau admises pour 2014	Comptes 2014	Consommations d'eau corrigées pour 2014	Comptes 2014	Ecart 2014		
	[m3]	[fr.]	[m3]	[fr.]	HT [fr.]	TVA [fr.]	TTC [fr.]
Montant net, TVA en sus, à répartir		11'842'648.47 fr.		11'842'648.47 fr.			
Volume total d'eau consommée		18'387'550 m3		18'582'004 m3			
Charge nette par m3 d'eau consommée		0.64406 fr./m3		0.63732 fr./m3			
Chavannes-p-Renens	496'764	319'944.80	496'770	316'600.55	-3'344.25	-267.55	-3'611.80
Cheseaux (y c. Bell SA)	487'297	313'847.55	466'741	297'462.50	-16'385.05	-1'310.80	-17'695.85
Morrens (par Cheseaux)	1'865	1'201.15	1'865	1'188.60	-12.55	-1.00	-13.55
Crissier	779'518	502'054.55	779'518	496'800.75	-5'253.80	-420.30	-5'674.10
Villars-Ste-Croix (par Crissier)	56'072	36'113.60	56'072	35'735.70	-377.90	-30.25	-408.15
Bussigny (par Crissier)	35'493	22'859.55	35'493	22'620.35	-239.20	-19.10	-258.30
Ecublens	681'423	438'875.95	855'838	545'441.10	106'565.15	8'525.20	115'090.35
Epalinges	557'446	359'027.55	557'440	355'266.65	-3'760.90	-300.85	-4'061.75
Jouxten-Mézery	100'389	64'656.35	100'389	63'979.75	-676.60	-54.10	-730.70
Lausanne (+ arrondi)	11'528'332	7'424'913.92	11'563'088	7'369'365.42	-55'548.50	-4'443.85	-59'992.35
Le Mont-s-Lausanne (y c. Crema SA)	616'138	396'828.60	614'962	391'926.45	-4'902.15	-392.20	-5'294.35
Prilly	907'573	584'529.65	914'584	582'881.00	-1'648.65	-131.85	-1'780.50
Pully (collecteur Vuachère)	89'153	57'419.70	89'153	56'818.85	-600.85	-48.10	-648.95
Renens	1'526'937	983'435.95	1'526'937	973'144.65	-10'291.30	-823.35	-11'114.65
Romanel (y c. industries)	259'453	167'102.80	259'453	165'354.10	-1'748.70	-139.90	-1'888.60
Saint-Sulpice	263'698	169'836.80	263'702	168'062.05	-1'774.75	-142.00	-1'916.75
	18'387'550	11'842'648.47	18'582'004	11'842'648.47	0.00	0.00	0.00