

Préavis N° 21 - 2013
au Conseil communal

Annexe

Budget 2014 de la CISTEP

STEP de Lausanne

Participation totale des communes : CHF 13'639'100.00

Participation de Pully : CHF 72'200.00

**STATION D'ÉPURATION DES EAUX USÉES
ET DE TRAITEMENT DES BOUES
DE L'AGGLOMÉRATION LAUSANNOISE
(STEP)**

BUDGET DE L'EXERCICE 2014

Comprenant :

- 1 Compte d'exploitation**
- 2 Répartition des charges totales nettes**
- 3 Plan des investissements 2014 - 2015**
- 4 Évolution des comptes indexés et prévisions budgétaires**
- 5 Évolution de la charge indexée et prévisions budgétaires**

août 2013

1 COMPTE D'EXPLOITATION

Station d'épuration des eaux usées (STEP)	Budget 2014		Budget 2013		Comptes 2012		Renseignements complémentaires
	Charges	Revenus	Charges	Revenus	Charges	Revenus	
Totaux	15'645'800	15'645'800	15'487'500	15'487'500	14'460'991.56	14'460'991.56	
301 Traitements	4'660'300		4'648'700		4'364'093.97		
303 Cotisations AVS et AC	402'000		402'300		376'299.57		
304 Cotisations à la caisse de pensions	618'100		664'600		621'549.00		
305 Assurance de personnes	125'500		125'100		114'976.15		
309 Frais de formation professionnelle	27'500		27'500		7'605.60		
310 Imprimés et fournitures de bureau	5'100		5'100		3'869.41		
311 Achats d'objets mobiliers et d'installations	454'300		488'800		499'035.58		Réduction des achats de machines et matériel (achats effectués en fonction des remplacements nécessaires et des besoins annuels)
312 Eau, énergie et chauffage	3'171'000		3'350'400		2'838'391.60		Diminution due principalement à la consommation de gaz revue à la baisse pour l'incinération des boues
313 Marchandises	1'688'600		1'722'200		1'431'988.09		
314 Entretien des biens immobiliers	216'400		342'300		489'201.95		Diminution en raison de travaux exceptionnels en 2013 (réfection de salles de commande)
315 Entretien d'objets mobiliers et d'installations	569'000		514'000		483'292.97		Augmentation due au remplacement d'un automate programmable pour l'incinérateur
316 Loyers et redevances d'utilisation	26'200		20'200		32'344.84		Augmentation par suite de l'adaptation des locations courantes et du contrat de maintenance du système informatique
317 Déplacements, débours, dédommagements	8'500		8'500		9'206.15		
318 Autres prestations de tiers	1'051'000		1'054'900		1'007'282.80		

Station d'épuration des eaux usées (STEP)	Budget 2014		Budget 2013		Comptes 2012		Renseignements complémentaires
	Charges	Revenus	Charges	Revenus	Charges	Revenus	
319 Impôts, taxes et frais divers	44'000		8'400		14'241.42		Augmentation due à l'introduction de la nouvelle taxation liée aux déchets
330 Pertes, défalcatons, moins-values	0		0		0.00		
331 Amortissement du patrimoine administratif	1'866'000		1'484'700		1'662'795.14		Augmentation due au 1er amortissement des crédits relatifs à l'amélioration des chaînes de traitement des eaux et des boues ainsi que pour la réalisation d'essais pilotes pour le traitement des micropolluants
390 Imputations internes (intérêts)	712'300		619'800		504'817.32		Augmentation de la facturation interne des intérêts résultant principalement des dépenses relatives aux crédits pour l'amélioration des chaînes de traitement des eaux et des boues ainsi que pour la réalisation d'essais pilotes pour le traitement des micropolluants, partiellement compensée par la baisse du taux d'intérêt, qui diminue de 3% à 2,75%
424 Plus-values, produits exceptionnels		0		0		0.00	
427 Loyers		24'100		24'100		23'429.75	
434 Redevances et prestations facturées		1'306'600		1'745'600		1'365'261.74	Diminution par suite d'une adaptation des prévisions basée sur les résultats effectifs des années 2011 et 2012
435 Ventes diverses		480'500		540'500		492'084.20	Diminution due à la baisse de la quantité d'énergie vendue au réseau de chauffage à distance
436 Dédommagements de tiers		105'400		85'100		112'005.73	Augmentation liée au remboursement des traitements suite à des accidents de collaborateurs basée sur les comptes des exercices antérieurs
438 Prest. facturées aux crédits d'invest.		0		0		0.00	

Station d'épuration des eaux usées (STEP)	Budget 2014		Budget 2013		Comptes 2012		Renseignements complémentaires
	Charges	Revenus	Charges	Revenus	Charges	Revenus	
439 Autres recettes		100		100		588.29	
452 Participation des communes aux charges		13'639'100		13'002'100		12'467'621.85	Augmentation de la participation des communes aux frais de fonctionnement de la STEP (selon consommation d'eau et résultat de la STEP)
469 Autres subventions		0		0		0.00	
490 Imputations internes		90'000		90'000		0.00	

Il n'y a pas de demande de crédit supplémentaire 1ère série 2013

** Amortissement des dépenses d'investissement :

Incinération des boues - Lavage des gaz	fr.	23'900	(22ème/30)
Désodorisation	fr.	50'400	(22ème/30)
Traitement et conditionnement des boues	fr.	59'800	(14ème/15)
Assainissement de la baie de Vidy	fr.	266'700	(13ème/20)
Traitement des résidus de vidange des séparateurs de graisses végétales	fr.	71'400	(10ème/15)
Installation de désodorisation, 2ème étape	fr.	199'000	(8ème/15)
Instal. complémentaires de réduction des oxydes d'azote DeNOx et du monoxyde de carbone	fr.	187'200	(8ème/15)
Sécurisation du site	fr.	61'000	(partiel)
Projet établissement des PGEE et PGEEi	fr.	8'400	(partiel)
Remplacement de la chaudière du four no 2	fr.	553'200	(4ème/15)
Centrifugeuse	fr.	65'700	(solde)
1 véhicule léger	fr.	3'000	(1er/5)
Amélioration des chaînes de traitement des eaux et des boues	fr.	205'900	(partiel)
Réalisation d'essais pilotes pour le traitement des micropolluants	fr.	110'400	(partiel)

2 RÉPARTITION DES CHARGES TOTALES NETTES

	Consommations d'eau présumées *	Budget 2014	Budget 2013**	Comptes 2012	
	[m3]	[fr.]	[fr.]	[fr.]	
Montant net, TVA en sus, à répartir		13'639'100	13'002'100	12'467'622	fr.
Volume total d'eau consommée		19'257'762	18'918'934	19'257'762	m3
Charge nette par m3 d'eau consommée		0.70824	0.68725	0.64741	fr./m3
	[m3]	[fr.]	[fr.]	[fr.]	
Chavannes-p-Renens	494'613	350'300	314'400	320'216.25	
Cheseaux (y c. Bell SA)	402'041	284'700	282'700	260'284.40	
Morrens (par Cheseaux)	1'950	1'400	1'500	1'262.45	
Crissier	826'625	585'400	613'900	535'163.60	
Villars-Ste-Croix (par Crissier)	57'768	40'900	41'900	37'399.45	
Bussigny (par Crissier)	19'259	13'600	21'300	12'468.45	
Ecublens	757'200	536'300	588'500	490'217.05	
Epalinges	583'596	413'300	397'300	377'824.50	
Jouxkens-Mézery	109'006	77'200	81'200	70'571.30	
Lausanne (+ arrondi)	12'109'557	8'576'700	8'097'300	7'839'819.10	
Le Mont-s-Lausanne (y c. Cremo SA)	614'523	435'200	417'100	397'846.85	
Prilly	948'611	671'800	661'500	614'138.00	
Pully (collecteur Vuachère)	101'882	72'200	78'300	65'959.20	
Renens	1'714'320	1'214'100	1'028'200	1'109'863.85	
Romanel (y c. industries)	249'218	176'500	191'400	161'345.65	
Saint-Sulpice	267'593	189'500	185'600	173'241.75	
	19'257'762	13'639'100	13'002'100	12'467'621.85	

* basées sur les consommations en 2012

** modifications au 30.06.2013 comprises

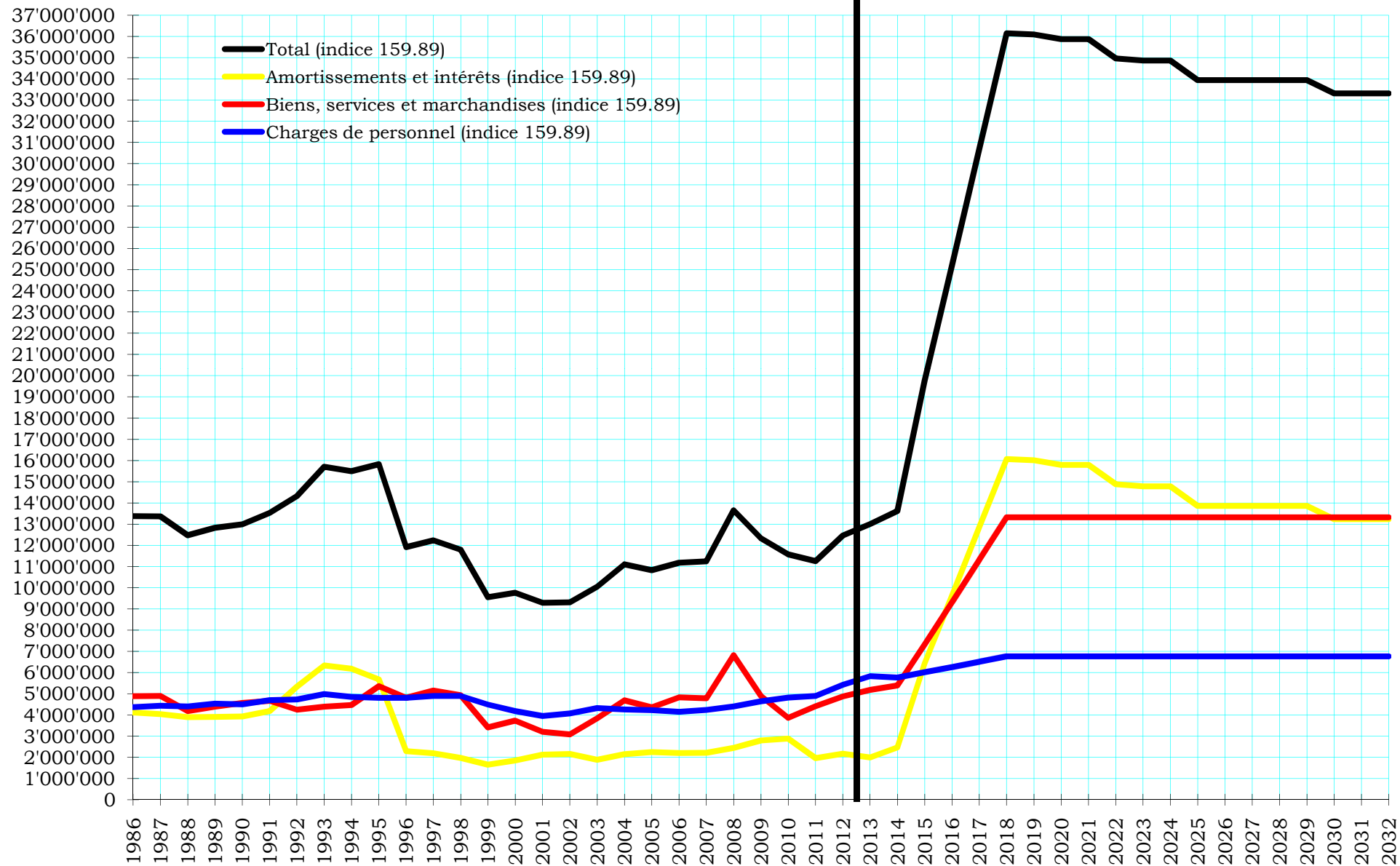
3 PLAN DES INVESTISSEMENTS 2014 - 2015

	Année de sortie	Montant voté ou à voter	Disponible au 30.06.2013	Dépenses présumées	
				en 2014	en 2015
Crédits votés (en milliers de francs)					
Sécurisation du site, protection de la santé et management qualitatif et environnemental	2004	1'336	343		
Plan général d'évacuation des eaux PGEE intercommunal	2004	910	192		
Amélioration de la chaîne de traitement des eaux	2009+2013	5'300	1'471	1'400	
Réalisation d'essais pilotes pour le traitement des micropolluants	2009+2013	7'130	138	100	

4 ÉVOLUTION DES COMPTES INDEXÉS

PRÉVISIONS BUDGÉTAIRES

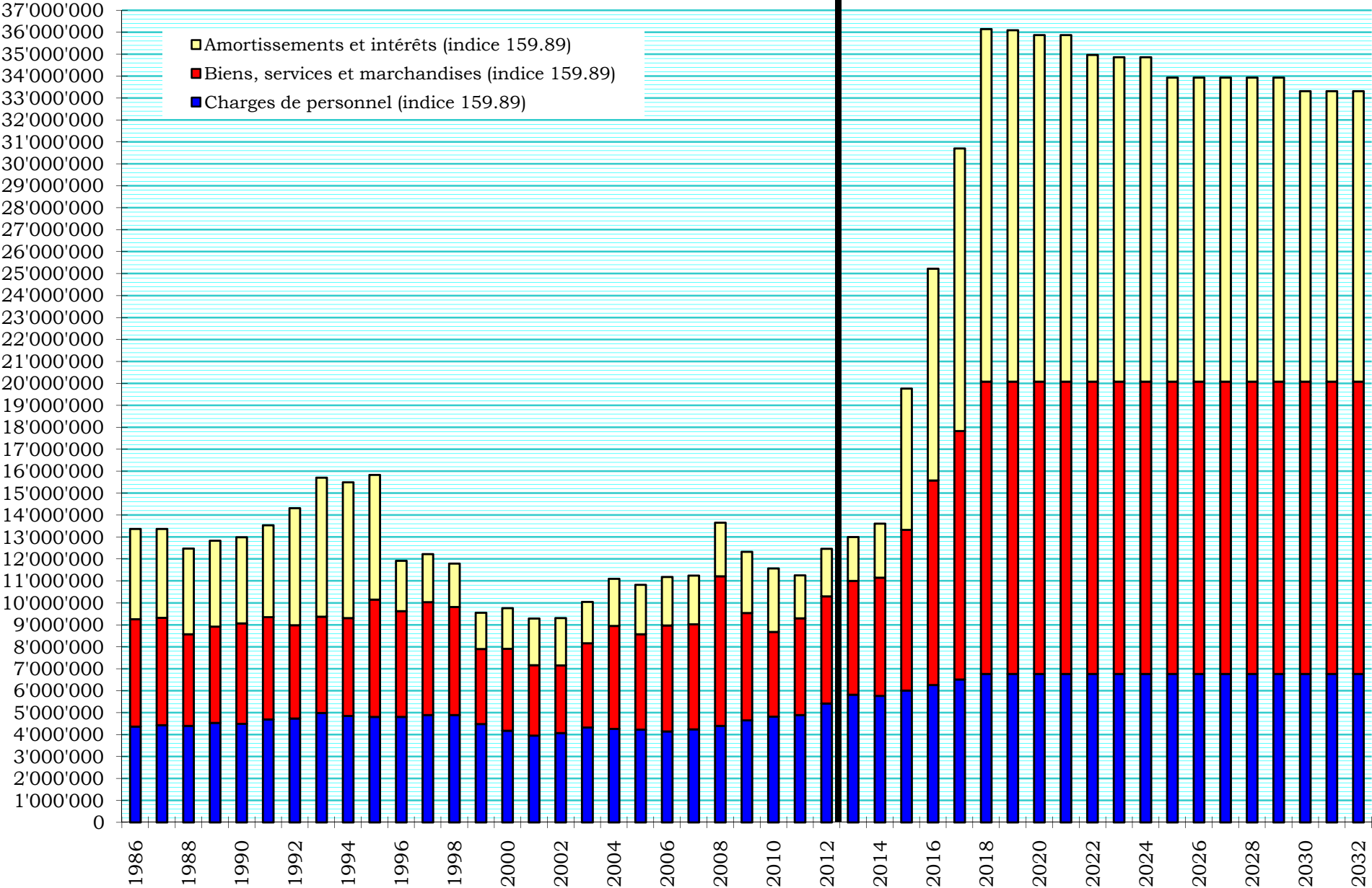
[Fr]



ÉVOLUTION DES COMPTES INDEXÉS

PRÉVISIONS BUDGÉTAIRES

[Fr]



5 ÉVOLUTION DE LA CHARGE INDEXÉE

PRÉVISIONS BUDGÉTAIRES

